

## **(재공고) 경인 아라뱃길 푸드트럭 일반존 I (인천)** **영업자 모집 공고**

### **1. 공고에 부치는 사항**

가. 공 고 명 : 경인 아라뱃길 푸드트럭 일반존 I (인천) 영업자 모집

나. 설치대수 : 총 6대

다. 영업장소

연번	장소	위치	설치 대수	연 사용료(월) (VAT포함)
①	시천교 ⑥	인천광역시 서구 시천동 162-188	1	630,500
②	계양대교 ②	인천광역시 계양구 굴현동 451-19, 451-515	1	592,500
③	계양대교 ③	인천광역시 계양구 굴현동 451-19, 451-515	1	592,500
④	벌말교 ①	인천광역시 계양구 평동 35-1	1	649,000
⑤	벌말교 ②	인천광역시 계양구 평동 35-1	1	649,000
⑥	벌말교 ⑦	인천광역시 계양구 평동 23-12	1	649,000

\* 푸드트럭의 세부 위치는 붙임 평면도 참고

라. 허가면적 : 15㎡(1대당 면적 기준)

마. 업 종 : 「식품위생법 시행령」 제21조제8호에 따른 제과점 또는  
휴게음식점 영업 (주류판매 불가)

### **2. 사용허가 기간 : 계약일로부터 2년** (계약연장은 불가)

가. 하절기(3월~10월) : 10:00 ~ 22:00 / 동절기(11월~2월) : 10:00 ~ 20:00

나. 계약일로부터 2개월 이내에 푸드트럭 영업을 개시하여야 하며, 실제 입점은  
영업신고증 사본 제출 후 허용됩니다.

### **3. 응모자격 (모든 조건을 갖추어야 함)**

가. 입찰공고일 전일 현재 인천광역시에 주민등록이 되어 있는 자로서 푸드트럭  
영업신고 및 푸드트럭 보유가 가능한 자

나. 입찰공고일 전일 현재 「청년고용촉진특별법 시행령」 제2조에 따른 만15세 이상

만29세 이하인 자로서 제7조 각 호의 어느 하나에 해당하는 취업애로 청년  
또는 「국민기초생활보장법」 제7조제1항제1호 내지 제3호에서 정하여 급여  
(생계급여 또는 주거급여 또는 의료급여)를 받는 기초수급 대상자

\* 청년고용촉진 특별법 시행령 제7조에 따른 아래 취업애로 청년(이하 “청년”)

1. 고등학교 졸업 이하의 학력인 실업자(「고등교육법」 제2조 각 호의 학교를 중퇴한 사람을 포함하며, 재학 중인 사람은 제외한다)
2. 「청소년복지 지원법」에 따른 특별지원 대상 청소년
3. 「근로자직업능력 개발법 시행령」 제6조제1항제3호에 따른 청소년
4. 6개월 이상 연속적으로 실업상태에 있는 사람
5. 다음 각 목의 요건에 모두 해당하며 미취업상태에 있는 사람으로서 「직업안정법」에 따른 직업안정기관의 장이 취업애로 청년으로 인정한 사람
  - 가. 「초·중등교육법」 및 「고등교육법」에 따른 학교에 재학하지 않는 경우
  - 나. 「근로자직업능력 개발법」에 따른 직업능력개발훈련시설에서 직업능력개발훈련과정을 수강하고 있지 않는 경우
  - 다. 상급학교 진학이나 취업을 위한 학원 등에서 수강하고 있지 않는 경우

#### 4. 접수기간 및 제출서류

가. 기 간 : 입찰공고일로부터 2016년 5월 6일(금) 17:00 까지

나. 제 출 처 : 아라뱃길관리처 문화관광팀 김주인 과장(☎ 032-590-2252)

- 우편접수 시 주소 : 인천광역시 서구 정서진1로 41 경인 아라뱃길  
통합청사 3층 문화관광팀 (우편번호 22850)

다. 신청방법 : 방문접수 또는 등기우편접수

- 우편접수는 반드시 등기우편으로 발송하여야 하며, 접수마감  
당일 우체국소인분까지 유효함

라. 제출서류

- 푸드트럭(일반존) 영업희망 신청서(별첨1) 1부.  
\* 신청서는 누락사항 없이 빠짐없이 기재
- 사업계획서(별첨2) 1부.
- 신분증(여권, 주민등록증 등 사진이 포함된 것에 한함) 사본 1부
- 주민등록등본 원본 각 1부
- 인감증명서 및 본인서명 사실 확인서(인감도장 날인) 원본 각 1부
- 「청년고용촉진특별법 시행령」 제7조에 따른 취업애로 청년임을  
증빙할 수 있는 서류 1부(고용보험 이력확인서 등).

- 「국민기초생활보장법」 제7조제1항제1호 내지 제3호에 따른 수급권자임을 증명할 수 있는 서류 1부.

\* 제출서류는 일체 반환하지 않음

\*\* 유의사항 : 일반존 I, 특화존 모두 중복 신청이 불가능하며, 입찰신청서 작성 시 입찰대상을 명확히 표기하여 주시기 바랍니다.

## 5. 현장설명회 : 미 실시

## 6. 대상자 선정절차

가. 제출서류 심사 및 적격 여부 확인 : 2016. 5. 9(월)

나. 적격자 중 대상자가 1인일 경우 유찰 처리할 예정입니다.

다만, 2인 이상일 경우 추첨에 의한 방식으로 수의계약 대상자를 선정하되, 추첨순서에 따라 차순위자(예비후보자)를 3배수 이내 선정하고, 선순위 자가 계약체결 후 2개월 이내에 푸드트럭 영업을 개시하지 않을 경우 차순위 자 중 우선 순위 자에게 사용허가

\* 추첨에 의한 방식으로 대상자 선정시 추첨 순서를 정하기 위하여 별도의 번호가 담겨진 추첨통 준비

## 7. 추첨 및 대상자 선정발표

가. 일 시 : 2016. 5. 10(화) 10:00

나. 장 소 : 아라뱃길관리처 3층 대회의실

다. 구비서류 : 신분증(본인), 인감도장

라. 연번순으로 추첨을 진행할 예정이며, 응모자 중 입회 시 신분증을 지참하시기 바랍니다. 또한 추첨은 경찰관 등 입회하에 공개추첨을 실시할 예정입니다.

마. 추첨(선정) 결과는 경인아라뱃길 홈페이지\* 게시판에 2016.05.10.(화) 게시 예정

\* 홈페이지(<http://www.giwaterway.kr>) 초기화면 → 공지사항 제시

## 8. 사용수익 허가

가. 사용허가 대상자는 계약체결 후 2개월 이내에 푸드트럭 영업을 개시하지 아니하면 사용허가는 취소되며 사용허가권리는 추첨결과 차순위자(예비후보자)에게 이전됩니다.

## 9. 사용료의 납부

가. 1차 연도 사용료는 사용허가 계약체결일로부터 20일 이내에 연납으로 선납하여야 합니다.

(계약 체결일로부터 20일 이내 납부, 익년부터 매년 4월 29일까지 납부)

나. 사용보증금 : 연간 사용료의 50%

(현금 또는 보증보험증권으로 계약체결 전 일시납부하며, 사용허가 계약 종료 시 보증금 반환이자 없음)

## 10. 기타 유의사항

가. 응모자는 공고내용과 관련법령을 숙지하여 공모에 참가하여야 하며 관계 규정 등을 충분히 숙지하지 못하여 발생하는 모든 책임은 응모자 본인에게 있습니다.

나. 푸드트럭 영업허가는 1인 1곳, 1세대 1인에 허가하는 것을 원칙으로 하며, 금회 공고된 영업장소에 대하여도 1인 1곳, 1세대 1인만 신청 가능합니다. (일반존, 특화존 모두 중복 신청은 불가능하며 적발 시 부적격 처리합니다.)

다. 사용허가를 받은 자(이하 ‘사용인’ 라 한다)는 푸드트럭 영업 존의 시설유지 및 관리운영에 있어서 선량한 관리자로써 주의의 의무와 책임을 다하여야 합니다.

라. 사용인은 푸드트럭 영업 존을 직접 운영·관리하여야 하며, 다음 각 호의 위반사항 발생 시에는 계약을 해지하고, 기 납부된 사용료는 일할 계산하여 반환합니다.

- 제3자에게 양도·양여하거나 담보로 제공하는 행위
- 계약 이후 부적격자로 판명되었을 때

마. 사용인이 사용 목적을 아라뱃길관리처의 승인 없이 변경하는 행위를 할 수 없으며 재산의 원상을 변경할 수 없습니다.

바. 사용인은 사용기간이 만료되었거나 허가취소로 인하여 사용재산을

반환 할 때에는 아라뱃길관리처 푸드트럭 담당자의 입회하에 이를 원상태로 반환하여야 하며 사용재산에 대하여 연고권을 주장할 수 없으며 인테리어 등 소요된 비용에 대한 보상이나, 권리금, 영업권 등 어떠한 권리행사도 포기해야 합니다.

사. 푸드트럭 영업과 관련하여 발생하는 청소, 전기, 수도 등의 일체의 부과금은 사용인이 부담하여야 합니다.

아. 사용인이 허가취소를 받고자 할 때에는 1개월 전에 사용허가 취소원을 제출하여야 하며 1개월간의 사용료를 납부하여야 합니다.

자. 기타 자세한 사항은 아라뱃길관리처 문화관광팀 김주인 과장(☎ 032-590-2252)에게 문의하시기 바랍니다.

2016. 4. 25.

한국수자원공사 경인 아라뱃길본부장

# 별첨1

## 아라뱃길 푸드트럭 일반존 | (인천) 영업희망 신청서

신청인	성명			
	주소			
	연락처(휴대폰)	e-메일 주소		
	※해당되는 항목에 v표시			
취업으로 청년	<input type="checkbox"/> 고등학교 졸업이하의 실업자 <input type="checkbox"/> 「청소년복지 지원법」에 따른 특별지원 대상 청소년 <input type="checkbox"/> 「근로자직업능력 개발법 시행령」제6조제1항제3호에 따른 청소년 <input type="checkbox"/> 6개월이상 연속적으로 실업상태에 있는 사람 <input type="checkbox"/> 다음 각 목의 요건에 모두 해당하며 미취업상태에 있는 사람으로서 「직업안정법」에 따른 직업안정기관의 장이 취업으로 청년으로 인정한 사람 가. 「초·중등교육법」 및 「고등교육법」에 따른 학교에 재학하지 않는 경우 나. 「근로자직업능력 개발법」에 따른 직업능력개발훈련시설에서 직업능력개발훈련과정을 수강하고 있지 않는 경우 다. 상급학교 진학이나 취업을 위한 학원 등에서 수강하고 있지 않는 경우			
수급권자	<input type="checkbox"/> 생계급여 <input type="checkbox"/> 주거급여 <input type="checkbox"/> 의료급여			
신청내용	희망장소 (①~⑩ 중 1개소 선택 기재)	예> 시청교 ⑥		
	희망업종 (간이식사·면류, 분식류, 디저트류, 음료류 중 택일)	예> 간이식사·면류	판매희망 음식 (주요 메뉴)	예> 국수류
대리인 위임		본 입찰에 관한 일체의 권한을 다음의 자에게 위임합니다. 본 인 : (서명) 대 리 인 : 1) 성 명 (서명) 2) 생년월일		
본인은 위의 번호로 공고한 푸드트럭 영업자 모집 입찰에 참가하고자 귀 공사에서 정한 입찰공고사항을 모두 승낙하고 별첨 서류를 첨부하여 입찰참가신청을 합니다. 2016년 월 일 신 청 인 : (서명 또는 인) 한국수자원공사 경인아라뱃길본부장 귀하				
첨부서류				
신청인 제출서류	1. 신분증(여권, 주민등록증 등 사진이 포함된 것에 한한다) 사본 1통 (대리인에 의한 입찰인 경우 대리인의 신분증을 포함한다) 2. 주민등록등본 원본 1통 (대리인에 의한 입찰인 경우 대리인의 주민등록등본을 포함한다) 3. 인감증명 및 본인서명 사실 확인서(인감도장 날인) 원본 1통 (대리인에 의한 입찰인 경우 대리인의 주민등록등본을 포함한다) 4. 사업계획서 1부 5. 「청년고용촉진특별법 시행령」제7조에 따른 취업으로 청년임을 증빙할 수 있는 서류 1부(고용보험이력확인서 등) 6. 「국민기초생활보장법」제7조 제1항 제1호 내지 제3호에 따른 수급권자임을 증명할 수 있는 서류 1부 ※ 5~6번은 참가자격이므로 각각 해당되는 경우만 제출하여야 하며 미 제출 시 자격 미달로 부적격 처리함			
본인은 이 신청건과 관련하여 제출서류를 허위로 작성하였거나 사실과 다른 내용이 있을 경우 어떠한 처분도 이의 없음을 확인합니다. 확 인 자 : (서명 또는 인)				

## □ 푸드트럭 업종(휴게음식점) 분류

구 분	메 뉴
①간이식사·면류	제과, 제빵, 햄버거, 샌드위치, 토스트, 국수, 중식류(짜장, 짬뽕 등), 소바(우동), 컵밥, 떡 등
②분식류	떡볶이, 라면, 오뎅, 튀김류(감자, 새우 등), 오징어, 꼬치류, 치킨류, 옥수수, 호두과자, 군방, 계란빵, 핫바 등
③디저트류	아이스크림류, 핑크푸드, 콘, 과자류, 쿠키, 츠러스 등
④음료류	커피, 과일주스, 에이드, 다류(茶類), 탄산수, 생수, 각종 음료수 등
⑤기 타	① ~ ④ 구분에 포함되지 않는 메뉴 예) 퓨전음식 등

## 별첨2

# 사 업 계 획 서

○ 성 명 :

○ 판매희망 음식 :

○ 영업운영계획

○ 위생, 환경, 안전 대책

○ 기타사항

2016. . .

신청인 : (인)



## 첨부1

# 아라뱃길 푸드트럭 일반ZONE 사용허가 계약서

푸드트럭 ZONE의 표시 : (푸드트럭 위치 기재)

소재지	면 적 (㎡)	업 종	비고
	15		

위 표시 푸드트럭 특화ZONE(이하 “목적물”이라 한다)에 대하여 한국수자원 공사(이하 “K-water”라 한다)와 사용인 ○○○(이하 “사용인”이라 한다)는 다음과 같이 사용허가 계약을 체결한다.

### 제1조(계약의 성립)

- ① K-water는 목적물을 “사용인”에게 사용 허가한다.
- ② “사용인”은 목적물을 푸드트럭 영업 용도로 사용하고 이외의 목적으로 사용할 수 없다.

### 제2조(계약기간)

- ① 사용허가 기간은 2016년 4월 30일부터 2018년 4월 29일까지로 한다.
- ② 영업시간은 하절기(3월~10월) ○○시부터 ○○시, 동절기(11월~2월) ○○시부터 ○○시까지로 한다.
- ③ 중도에 계약을 해지하고자 할 경우에 “사용인”은 6개월 전, K-water는 2개월 전에 해지의사를 서면으로 통지하여야 한다.
- ④ 목적물의 일부에 대한 계약해지는 할 수 없다. 다만, 쌍방의 서면합의가 있을 때에는 예외로 한다.

### 제3조(사용료 및 사용보증금)

- ① 연간 사용료는 金 ○○원정(₩00, 부가가치세 포함)으로 하며 “사용인”은 매년 4월 29일까지 연사용료를 일시 납부하여야 한다. 단, 1회차

- 년도 사용료는 본 계약 체결일로부터 20일 이내 납부하여야 한다.
- ② 사용허가기간 도중에 이 계약이 종료되는 경우 사용료는 일할 계산한다. 다만, K-water의 귀책사유로 목적물을 사용하지 못하는 경우에는 실제 사용한 날로부터 기산하여 계산한다.
- ③ 납부기한까지 사용료를 납부하지 않는 경우 “사용인”은 미납 사용료에 대해 국유재산법 및 관련법령에 의거하여 산정한 지연이자를 납부하여야 한다.
- ④ 사용보증금은 연간 사용료의 50%를 사용허가 개시일까지 납부하여야 하며, 보증금 반납 이자는 “사용인”에게 지급하지 않는다.

#### 제4조(권리양도 등의 금지)

“사용인”은 제3자에게 이 계약상의 권리와 의무를 양도(증여, 대물변제, 대여 등)하거나 목적물의 전부 또는 일부를 전대할 수 없다.

#### 제5조(보험)

“사용인”은 화재 등 사고발생으로 인한 상호 재산(K-water에서 유지관리 중인 아라천 시설 등 포함)의 보호와 배상책임 등 이해관계의 상충을 방지하기 위하여 “사용인” 소유의 푸드트럭, 집기 등에 대한 보험에 가입한 후 K-water에게 이를 증명할 수 있는 서류를 제출하여야 한다.

#### 제6조(부가가치세)

이 계약으로 인하여 발생하는 부가가치세는 “사용인”의 부담으로 한다.

#### 제7조(인허가)

- ① “사용인”은 하천점용허가와 관련된 제반 법규 및 관련규정을 준수하여야 하며, 이와 관련한 K-water의 시정 요구가 있을 경우 즉시 조치하여야 한다.
- ② “사용인”은 아라천 환경오염 방지를 위하여 영업에서 발생하는 모든 쓰레기 및 오폐수 처리 방법에 대하여 영업 개시 전 K-water에게 제출한 후 이행하여야 한다.

③ 제1항을 위반하여 발생하는 벌금 및 과태료는 “사용인”의 부담으로 하며, 하천관리청의 의견에 따라 계약을 변경 또는 해지할 수 있다.

#### 제8조(독점적 영업권 미보장)

K-water는 독점적 영업권을 보장하지 않으며, 이로 인한 영업 손실에 대하여 책임지지 않는다.

#### 제9조(시설물의 설치)

- ① K-water는 목적물에 “사용인”의 영업 구역임을 표시하고, 안내판을 설치하여 공식 푸드트럭 ZONE 영업자임을 공지한다.
- ② “사용인”은 목적물 내 이동식 야외테이블, 간이의자를 설치할 수 없다.
- ③ 전기, 수도 등 영업에 필요한 제반 시설은 지원되지 않으며, 공중 화장실(수도 포함) 등 공공 인프라를 영업에 이용하는 것은 허용되지 않는다.

#### 제10조(수선유지)

- ① “사용인”의 영업 행위로 인하여 K-water 관리 시설(수목 포함)이 보완조치 및 수선이 필요할 경우 “사용인”의 부담으로 조치해야 한다.
- ② “사용인”은 제1항에 따라 조치할 곳을 발견한 경우 K-water에게 즉시 통보해야 하며, “사용인”이 수선하는 경우에도 K-water와 사전협의해야 한다.
- ③ 제1항부터 제2항까지의 규정에 따른 “사용인”의 의무나 부담에 해당하는 사항을 소홀히 하여 K-water의 아래천 유지·관리 의무 상 불가피하다고 인정하는 때에는 K-water는 필요한 수선 또는 조치를 한 후 “사용인”에게 그 실비를 청구할 수 있으며 “사용인”은 이를 지급하여야 한다. 이 경우 K-water는 제3자에게 수선 또는 조치를 대행하게 할 수 있다.

#### 제11조(재산보호)

- ① “사용인”은 목적물을 선량한 관리자의 주의로 사용·관리하여야 한다.

② 목적물 인근의 화재방지를 위하여 필요한 소방기기는 “사용인”이 구입·비치하여야 한다.

③ 목적물내의 “사용인”의 재산에 대한 안전관리는 “사용인”의 책임이며, K-water의 귀책사유가 있음을 “사용인”이 입증하지 않는 한, 화재, 도난 등 목적물 내에서 발생하는 “사용인”의 손해에 대하여 K-water는 책임을 지지 아니한다.

## 제12조(사용인의 금지사항)

“사용인”은 다음 각 호의 어느 하나에 해당하는 행위를 하여서는 아니 된다.

1. 공서양속을 해치는 행위
2. 목적물 외에 명판, 간판 또는 광고물 등을 K-water와 협의없이 설치하거나 게시하는 행위
3. 1개월 이상 K-water와 합의 없이 영업을 하지 않는 행위
4. 목적물 또는 건물내 기타 장소에 인화성, 폭발성 등 위험이 있는 물품, 기타 인체에 유해한 물품을 반입 또는 보관하는 행위
5. K-water가 인정하는 것 이외의 전열기기, 기타 냉·난방용 기자재를 반입 또는 사용하는 행위

## 제13조(면책사항)

K-water는 지진, 풍수해 등의 천재지변과 전쟁, 폭동, 기타 법률상·사실상 불가항력적 사유나, 그 밖의 K-water의 책임으로 돌릴 수 없는 사유로 인하여 “사용인” 또는 “사용인”과 이해관계가 있는 자가 입은 손해에 대하여 그 책임을 지지 아니한다.

## 제14조(손해배상)

① “사용인” 또는 그 사용인과 고객이 고의 또는 과실로 목적물(목적물이 속해 있는 시설물을 포함한다)을 훼손하였을 때에는 “사용인”은 지체 없이 그 사실을 K-water에게 통보하여야 하며 그 손해(손해액은 시가를 기준으로 K-water가 산정하는 바에 따른다)를 배상하여야 한다.

② “사용인”이 고의 또는 과실로 타인에게 피해를 입혔을 때에는 “사용인”은 즉시 자기비용으로 배상하여야 한다.

③ K-water에게 통보하지 아니한 제1항의 손해발생에 대해서는 “사용인”의 행위로 간주하고 K-water는 손해배상을 청구하는 등 필요한 조치를 할 수 있다.

### 제15조(계약의 변경)

K-water와 “사용인”은 정당한 사유 또는 부득이한 사유가 있다고 인정하는 경우에는 사용허가기간 만료 이전이라도 상호 협의하여 이 계약을 변경할 수 있다.

### 제16조(계약의 해지)

① K-water 또는 “사용인”은 다음 각 호의 사유가 발생한 경우에는 상대방에게 서면으로 통지함으로써 이 계약을 해지할 수 있다.

1. “사용인”이 사용료 납부를 3개월 이상 연체 또는 해태한 경우
2. 이 계약에 위배되는 “사용인”의 행위에 대해 K-water의 시정요구가 있었으나 이를 1개월 이내에 이행하지 아니한 경우
3. 푸드트럭 영업에 관한 제반 법규 및 관련규정을 위반하여 영업 존속이 어려울 경우
4. “사용인”이 2개월 이상营业을 하지 않는 경우 (단, K-water와 사전 협의 시 예외)
5. 계약체결 이후 부적격자로 확인이 될 경우
6. 사용인이 K-water의 승인없이 목적물의 변경, 목적물을 다른 사람에게 빌려주거나 또는 권리의 처분, 목적물의 원상을 변경하는 행위, 목적물에 시설한 K-water의 시설물을 다른 사람에게 넘겨주는 행위 중 어느 하나에 해당하는 경우
7. 천재지변, 전쟁, 그 밖의 불가항력의 사유로 인하여 계약의 이행이 불가능하다고 판단되는 경우
8. 그 밖의 불가피한 사정 등으로 K-water와 “사용인”이 이 계약을 해지하기로 합의한 경우

② 제1항 제2호에 따른 해지로 인해 K-water에게 손해가 발생하였을 경우 “사용인”은 K-water가 입은 손해를 배상하여야 한다.

### 제17조(명도 및 원상복구)

① 이 계약이 종료될 때에는 “사용인”은 이 계약종료일 이전 “사용인”의 점유 하에 있는 모든 물건을 반출하여야 하며 목적물을 K-water의 요구대로 원상복구하여 K-water에게 명도하여야 한다.

② K-water는 “사용인”이 부설한 설비, 칸막이, 기타 구조상의 변조시설 등에 대해 “사용인”의 요청에 따라 “사용인”의 비용부담으로 원상복구작업을 대행할 수 있다.

③ 계약종료일까지 목적물이 원상복구 및 명도가 완료되지 않는 경우에는 K-water는 임의로 원상복구할 수 있으며 이에 소요되는 모든 비용은 “사용인”의 부담으로 한다.

④ “사용인”의 사정으로 제1항에서 규정하는 “사용인”의 의무를 이행하지 않는 경우에는 이 계약 종료일로부터 실제로 명도 또는 원상회복 완료일까지 기간에 대하여 일할 계산한 사용료와 관리비를 손해배상금으로 K-water에게 지급하여야 한다.

⑤ 이 계약종료 후에도 “사용인”이 목적물을 명도하지 아니하고 계속 사용 또는 점용할 경우에는 K-water는 “사용인”의 비용으로 강제철거 등 필요한 조치를 할 수 있으며, “사용인”은 이에 대하여 어떠한 이의를 제기하지 아니한다.

### 제18조(정보제공)

“사용인”은 아라뱃길 푸드트럭 시범운영자로서 K-water의 푸드트럭 ZONE 운영에 대한 정보제공 요청에 성실히 응하여야 한다.

### 제19조(유지관리 협조)

K-water가 시설물 유지관리 및 안전사고 예방, 주요 축제 및 행사 진행을 위하여 일시적인 이동 및 영업 중단을 요청할 경우 “사용인”은 이에 협조하여야 한다.

제20조(해석 등)

이 계약에 약정되지 않은 사항 또는 이 계약조문 해석상 이의가 있을 때에는 K-water와 “사용인” 쌍방이 협의하여 결정하되, 협의가 이루어지지 않을 때에는 판례 및 법률에 따른다.

## 제21조(관할법원)

이 계약에 관한 소송의 관할법원은 목적물 소재지 관할 법원으로 한다.

## 제22조(계약의 변경)

K-water와 “사용인”은 정당한 사유 또는 부득이한 사유가 있다고 상호 인정하는 경우에는 사용기간 만료 이전이라도 본 계약의 제반조항을 조정 또는 변경할 수 있다.

이 계약을 증명하기 위하여 계약서 2통을 작성하고 K-water와 “사용인”이 상호 서명날인하여 각 1통씩 보관한다.

2016년      월      일

허가인 : 한국수자원공사 경인아라뱃길본부장 임 성 호 (인)

사용인 : ○ ○ ○ (인)



## 첨부2

## 푸드트럭 영업부지 위치도

### ①-1. 시천교 ⑤~⑥ (1:25,000, 1:3,333)



### 왼쪽부터 ⑤~⑥



○ 현장사진





## ②. 계양대교 ①~③ (1:25,000, 1:3,333)



왼쪽부터 ①~③

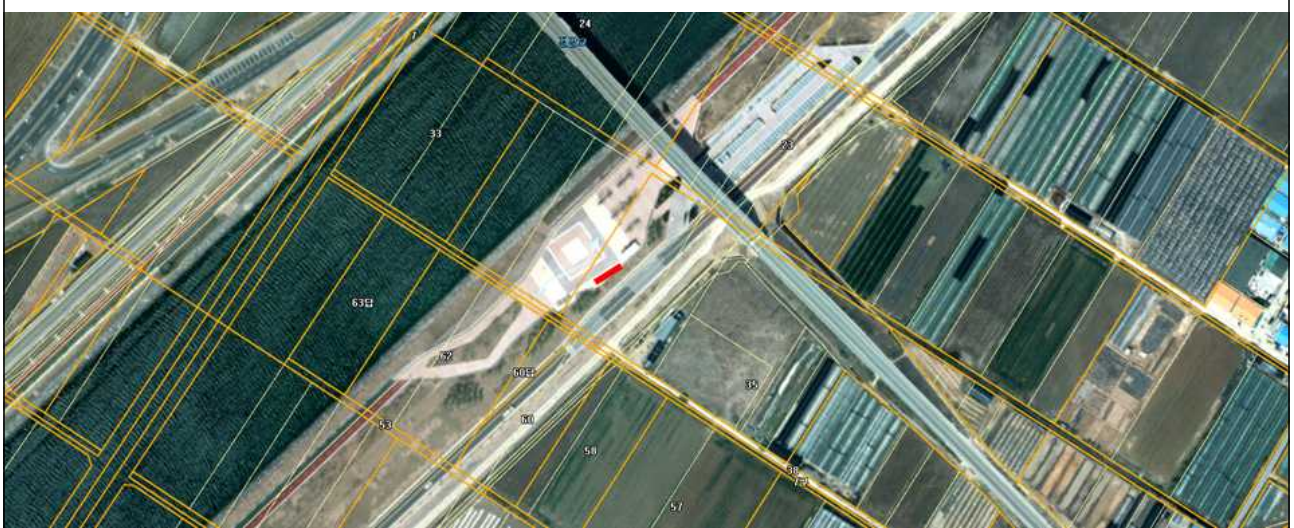


○ 현장사진





③-1. 별말교 ①~② (1:25,000, 1:3,333)



왼쪽부터 ①~②



○ 현장사진





③-2. 별말교 ⑦ (1:25,000, 1:3,333)



왼쪽 ⑦



○ 현장사진



## 첨부3

## 푸드트럭 ZONE 설치와 입점영업 절차

단 계	하천관리청	하천유지관리기관 (K-water)	푸드트럭 영업자	지자체 위생부서
푸드트럭 Zone 설치 (하천 점용허가)	점용허가증 발급 공사실시계획 인가	푸드트럭 Zone 설치·운영계획 수립 (입지선정, 업종선택, 입점차량대수, 운영방안)  하천점용허가 신청  푸드트럭 영업구역 설치		
영업자 선정		입점영업자 모집공고  입점영업자 선정  계 약 입점자격증 발급	응 찰	
영업신고 / 입점허용		푸드트럭 Zone내 입점 허용	영업신고증 신청  영업신고증 사본 제출  푸드트럭 영업 개시	영업신고증 발급
운영관리	하천법 위반단속	입점계약내용 위반단속 등 운영·관리		식품위생법 위반단속